



上天草市立上天草総合病院

## 地域医療連携通信

上天草総合病院理念  
信頼される地域医療  
基本方針

1. 私達は患者様中心の医療をめざします。
2. 私達は、地域に根ざしたところあたたかな医療を提供します。
3. 私達は、患者様に快適で安全・安心な医療を提供します。
4. 私達は、退院後も安心して療養できる病院をめざします。
5. 私達は、常に自己研鑽に努め、医療水準の向上に励みます。
6. 私達は、健全な病院経営をめざします。

## 上天草市立上天草総合病院 地域医療連携室

TEL・FAX : 0969-62-1547(直通)

住所: 866-0293 熊本県上天草市龍ヶ岳町高戸1419-19

電話: 0969-62-1122(代) FAX: 0969-62-1546

URL: <http://www.cityhosp-kamiamakusa.jp/>

発行責任者: 地域医療連携室長 福田 誠



蓮尾 友伸

## 副事業管理者就任のご挨拶

4月1日付けで副事業管理者を拝命致しました。今後は樋口事業管理者の薫陶を受け、研鑽を積む所存ですので何卒宜しくお願ひ申し上げます。

なお、今年度の私の大役は、創立50周年記念行事を大成させることと考えております。4月26日の大運動会を皮切りに、7月12日の記念式典、11月1日(予定)の大文化祭、来年2月の記念院内学会、集大成としての50周年記念誌の発刊を企画しております。かかる帰属意識の高揚と相互研鑽の実現は、病院理念である“信頼される地域医療”実践のための必須のアイテムと考えております。皆様のご理解とご支援をお願ひ申し上げます。

## 副院長就任のご挨拶



竹下 哲二

今年度より副院長を仰せつかりました、眼科の竹下です。すでに患者様をはじめ各方面からお祝いのお言葉をいただいております、恐縮しております。診療部長になりました際にはこのようなことはございませんでしたので、責任の重さを痛感しているところです。眼科医が公的病院の副院長以上のポストに就くということはきわめてまれなケースでして、熊本大学の眼科学教室医局員も喜んでいただいております。

一方で、昨年夏に熊本大学眼科学教室は天草中央総合病院から撤退しました。これにより天草地域全域において総合病院の眼科常勤医は私一人、入院可能な眼科診療施設も当院と牛深の開業医2軒のみという非常に厳しい眼科診療圏となってしまいました。私が副院長になりましたら、熊大眼科から眼科医複数体制にするという話はありません。無い袖は振れないのです。

面積のきわめて広い診療圏で、遠くは東は三角、西は牛深から患者様にはお越しいただいておりますが1時間半もかけてお越しいただいたのに3分(も無い?)診療という有様で大変申し訳なく思っております。眼科学校検診などやらなければならない問題は山積、まずは自分が倒れて無医島にならないようにしたいと思います。これからはこれまで以上に熊大眼科からの協力は仰ぎやすくなるものと思っておりますので、連携を図りながら患者様の不利益になることが極力無いようにしていきたいと思っております。今後ともよろしくお願い申し上げます。



脇田 富雄

平成26年4月に副院長に就任した脇田富雄です。当院へ循環器内科医として平成17年4月の二度目の着任から9年の歳月が流れました。

私はこれまで(1)継続、(2)和、(3)予測を自身の目標に掲げてやってきました。副院長としての抱負を上げるとすれば、(1)医師確保、(2)チーム医療の推進、(3)地域包括ケア、(4)地域診療支援になるのではないかと思います。

【医師確保】一地域病院での地域完結型医療には専門的な診療科医師は当然必要ですが、そのような専門診療科医師をサポートでき、小児から老人まで、そして予防から治療、リハビリテーションまでの医療を継続して行っていくことのできる総合内科的能力を持った医師の確保が必要だと思います。

【チーム医療の推進】しかし、専門医や総合内科的能力を持った医師がいくら有能だったとしても万能ではありません。多職種協働のチーム医療で、患者さん、病院そして地域を支えていく必要があります。

【地域包括ケア】また多職種協働・連携は病院内だけでは完結しない時代となり、地域包括ケアが必要となってきました。地域の増加する高齢者に対し、医療・福祉・介護が一体となって対応することが必要です。病院は積極的に行政・介護を支援する必要があると思っております。

【地域医療診療支援】現在、私は地域診療所の外来支援はしていませんが、以前には湯島診療所・教良木診療所に勤務していました。今後も地域に出向いての診療は住民の安心という点で重要だと思います。

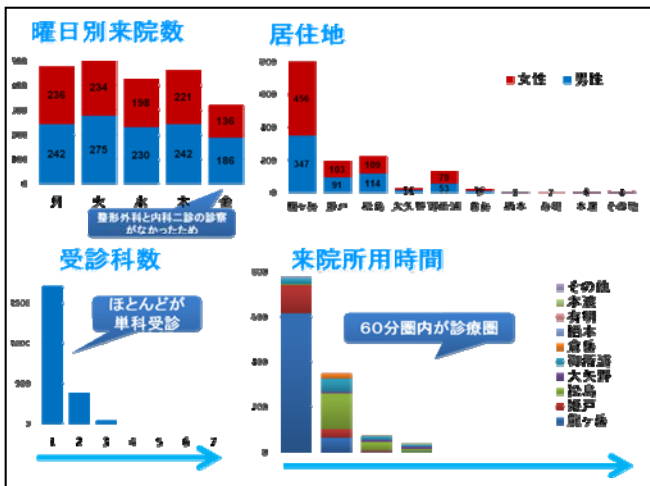
以上、抱負を述べさせて頂きました。今後とも何卒宜しくお願ひ致します。



# 余裕をもった外来受診のすすめ

TQM委員会 井上昇一 和田正文

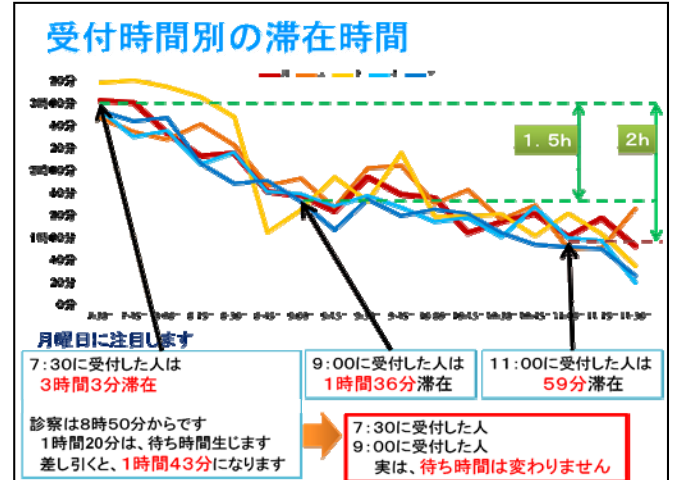
TQM委員会では毎年外来アンケートを行い患者様のニーズを調査しています。厚生労働省の「平成23年受療行動調査」によりますと、外来患者様が抱える不満は「診察までの待ち時間」が最も多く不満全体の25.3%を占めています。当院も同じ状況で、待ち時間は公共機関・駐車場の不足、来院患者数の増加および一刻集中、急性期と慢性期の患者様の混在などにより対策困難となっています。そこで今回は待ち時間を中心に現状把握と患者様の時間的誘導が行えるよう大規模調査を実施しました。



アンケートの対象は2013年8月19日～8月30日の来院患者様で、外来基本伝票を用いて表面から基礎情報(受付・会計時間、受診科、予約時間、診察開始・終了時間など)を調査し、裏面のアンケートに回答していただき回収します。回収したアンケートは男性1175名、女性1026名でした。

アンケートの結果、曜日別来院数は調査日の金曜日は整形外科と内科が休診だったため少なくなっており、金曜日を除くと水曜日が来院数が少ない傾向です。来院される方は、龍ヶ岳・姫戸・松島・御所浦町からが多く、当院では60分圏内が診療圏といえます。また多くの方が1つの科のみの受診でした。

受付時間別滞在時間の月曜日の例を示します。7時半に受付した方は3時間3分滞在しています。当院の外来診察は8時50分から開始されるため、すでに1時間20分は待ち時間が生じます。待ち時間を差し引くと実際の待ち時間は1時間43分となり、9時に受付した方(1時間36分滞在)と待ち時間はほとんど変わりません。11時に受付した方は滞在時間59分とさらに短いことがわかりました。予約のない整形外科でも同様に、7時台に受付した方に比べ9時～11時に受付した方のほうが滞在時間は短いことがわかりました。



これらの結果より、待ち時間緩和のため重症度の高い方・バスや定期船で来られる方・予約のない科(整形外科・泌尿器科・眼科・皮膚科・耳鼻咽喉科など)を受診される方以外の方たちに時間をずらしての受付を掲示物を用いてお願いしました。その結果、予約のない科の外来終了時間が延長いたしました。全体的な外来の流れ(1人あたりの滞在時間)は改善できている印象です。今後も時間に余裕のある方たちの、心の余裕をもった来院を期待したいと思います。また、今年1月から電子カルテが導入され、状況も変わっていくことが予想されますので、各科の状況を見ながら、委員会として介入できればと考えています。

**そこで、来院される皆様にお願ひです**

少しでも待ち時間の緩和のためにも

- ・重症度の高い方
- ・バスや定期船で来られる方  
(定期船は11:25に乗り遅れると、次回は15:15になります)
- ・予約のない科を受診される方  
(整形外科・泌尿器科・眼科・皮膚科・耳鼻咽喉科など)

上記以外の方で、お時間やご都合に余裕のおありの方は  
**10時から11時ごろの受付または予約を**  
お願ひできましたら、大変うれしく思います

最後にアンケートにご協力いただいた患者様、スタッフの皆様にご挨拶申し上げます。ありがとうございました。

# 入学式を終えて

38期生1号 赤星 恵利香

私が看護師になろうと思ったきっかけは、母と祖母が看護師をしているからです。家で二人が専門的用語を使いながら医療の話をしたり、家族が病気にかかった時に戸惑うことなくテキパキ看護を行う姿を見て、私も母や祖母のようになりたいと思いました。そこで、中学高校時代に病院の看護体験に何度か参加しました。看護師の仕事は技術的なことばかりだと思っていましたが、実際は身体のケアだけでなく、心のケアも重要だということに気づくことができました。

私が本校に入学することを決めたのは中学二年生の頃でした。看護体験先の看護師さんや母の勧めがあり、本校について色々調べていく中で看護師として、人としての豊かな人間性を学び身に付けることができると知り、この上天草看護専門学校を受験することを決めました。高校も上天草看護専門学校の指定校推薦が受けられる高校を探し、高校入学後も指定校推薦を取るために進学課外を受け、評定を上げることを頑張りました。無事に本校に入学が決まった時の達成感は一生涯忘れません。

先日、入学式を終えましたが、これから看護に関して専門的な知識や技術を学べることをとても楽し

みにしています。私は、今のところ将来は救急病棟で仕事をしたいと思っています。患者さんの一刻を争う危険に携わり、一番近くで命を救えるからです。また常に最新の医療技術を学ぶことにもとても魅力を感じます。私は、看護師としての質の高い医療技術を身につけ、患者さんやその家族の心も支えていきたいです。高校時代から心理学にとっても興味がありました。本校でも授業のなかだけでなく、個人的にも心理学を学んでいきたいと思っています。

今はまだ看護に関する知識は無に近いですが、これから3年で多くのことを学び看護師としての技術や知識、人としての人間性を身につけていきたいと思っています。



## 研修会・勉強会の行事予定表

医療施設の皆様の勉強会・研修会への参加をお待ちしています。詳細については『地域医療連携室』までお問い合わせ下さい。

5月7日(水)	S-QUE院内研修1000'Eナース 「最新呼吸療法のエッセンスシリーズ～ネーザルハイフロー」 講師；奥田晃久氏(東京慈恵会医科大学附属病院臨床工学技士)	17:40～ 当院6階講堂
5月9日(金)	糖尿病教室 1. けっこう怖い糖尿病の話 2. 糖尿病透析予防について	13:15～ 当院6階講堂
5月13日(火)	マザークラス お産の経過と呼吸法について	13:30～ 当院6階講堂
5月14日(水)	輸血勉強会	17:30～ 当院6階講堂
5月15日(木)	ナイチンゲール生誕祭	17:30～ 当院6階講堂
5月16日(金)	看護師勉強会	12:30～ 当院6階講堂
	心臓リハビリテーション教室 「心臓病と運動療法について」 循環器内科部長 脇田富雄先生 理学療法士主任 楠本譲治氏	13:30～ 当院6階講堂
5月20日(火)	第3回認知症を勉強する会 「上天草市認知症地域支援推進員設置促進事業について」 上天草市社会福祉協議会 杉田佳代子氏 【特別講演】「アルツハイマー型認知症におけるマツノの有用性」 医療法人社団孝尋会 上田神経外科 院長 上田孝先生	18:45～ ホテル竜宮
5月21日(水)	S-QUE院内研修1000'Eナース 「NPPV導入で変わる人工呼吸器ケア」 講師；塚原大輔氏(日本看護協会看護研修学校集中ケア学科専任教員)	17:40～ 当院6階講堂
5月28日(水)	がんサロン	13:30～ 当院6階講堂

## 編集後記

○桜の花の季節もすぎ、山には若葉が萌えだしている。

先日4月26日、初夏を思わせる晴天の中、上天草総合病院創立50周年記念大運動会が開催された。入職したばかりの新人や入学して間もない看護学生も参加し、若い力を見せてくれた。一致団結したときの潜在力にいろいろな可能性が感じられた。(福田)

# 5月 診療案内

	月	火	水	木	金	休診日
<b style="color: red;">内科</b> <span style="font-size: small; color: red;">〔代謝内科〕 〔消化器内科〕 〔呼吸器内科〕</span> 新患担当	樋口 定信 坂本 興美 和田 正文	大村 信正 和田 正文 山城 武司	坂本 興美 大村 信正	樋口 定信 和田 正文 山城 武司	坂本 興美 山城 武司	
	國友 耕太郎 熊大代謝内科 (第1・3)	國友 耕太郎	下村 茉希 (10時~) 志摩 清	國友 耕太郎	応援医師	
<b style="color: red;">循環器内科</b>	脇田 富雄	脇田 富雄	脇田 富雄	脇田 富雄	脇田 富雄	
※ペースメーカー外来は(3、6、9、12月)に行います。						
<b style="color: red;">小児科</b>	田原 正英	田原 正英	田原 正英	田原 正英	田原 正英	
<b style="color: red;">外科・肛門外科 消化器外科</b>	福田 誠	城野 英利	福田 誠 ／ 蓮尾 友伸	城野 英利	蓮尾 友伸	
<b style="color: red;">整形外科</b>	藤松 晃一	上原 悠輔	藤松 晃一	【午後2時~】 森山 弘朗 (久米慎一郎)	藤松 晃一	23日(金)
※毎週木曜日(予約制)は午後2時から午後5時まで診察を行います。						
<b style="color: red;">産婦人科</b>	姫野 隆一 桑原 三郎	桑原 三郎	姫野 隆一 桑原 三郎	姫野 隆一 桑原 三郎	姫野 隆一 (桑原 三郎)	
<b style="color: red;">耳鼻咽喉科</b>	—	熊大	—	—	熊大	16日(金)
<b style="color: red;">眼科</b>	竹下 哲二	竹下 哲二	—	竹下 哲二	竹下 哲二	
※午後は、検査の予約外来です。ただし、月・水曜日は手術日です。						
<b style="color: red;">皮膚科</b>	—	—	—	尹 浩信	—	
<b style="color: red;">泌尿器科</b>	—	小川 愛一郎	—	—	—	
<b style="color: red;">超音波・ 内視鏡センター</b>	蓮尾 友伸 城野 英利 國友 耕太郎	福田 誠 蓮尾 友伸	城野 英利 和田 正文	福田 誠 蓮尾 友伸	福田 誠 城野 英利 下村 茉希	
<b style="color: red;">歯科・口腔外科</b>	福田 敏博	福田 敏博	福田 敏博	福田 敏博	福田 敏博	
※午後は、1時~4時30分まで受付けます。						
教良木診療所 応援	大村 信正	坂本 興美	樋口 定信	応援	國友 耕太郎	
御所浦診療所 応援	山城 武司 (第2・4)	下村 茉希	竹下 哲二	—	樋口 定信 (大村 信正)	
午前	—	下村 茉希	—	—	(樋口 定信) (下村 茉希)	
午後	—	—	—	—	—	
御所浦北診療所 応援 (午後のみ)	樋口 定信 (第1・3) 山城 武司 (第2・4)	—	—	大村 信正	—	

※診療受付時間は午前8時30分~11時30分まで行います。

※脳神経外科は月2回(第2、第4水曜日)の午後2時より診療を行います。(予約制)

※内科は、火・木の午後5時~午後6時の診療は予約の方のみとなります。

※木曜日の内科山城医師の外来は午前と午後3時~午後6時まで診療を行います。