

# 地域医療連携室通信

2009 (H21) 3月号 (第29号)

上天草市立上天草総合病院 地域医療連携室

TEL・FAX : 0969-62-1547 (直通)

住所: 866-0293 熊本県上天草市龍ヶ岳町高戸1419-19

電話: 0969-62-1122 (代) FAX: 0969-62-1546

URL: <http://www.cityhosp-kamiamakusa.jp/>

発行責任者: 地域医療連携室長 福田 誠

## 「第27回上天草総合病院学会」開催

総合司会 臨床検査技師 木下 博登

平成21年2月14日(土)に第27回上天草総合病院学会を開催しました。

どの演題も患者様中心の医療、安全・安心な医療を提供できるように様々な視点で取り組まれた発表です。

発表された内容が更に今後に活かされるように期待しています。



### 第27回上天草総合病院学会 演題一覧

No.	演 題	部 署	氏 名
1	術前パンフレットを見直して	2病棟	楠本 洋子
2	上天草市基本住民検診における肺機能検査の経時的変化の検討	内科	和田 正文
3	4病棟での眼科手術の取り組み	4病棟	辻崎 京子
4	当院における癌化学療法の作業の流れとレジメシートの運用並びに事前予約について	薬剤科	谷川 之朗
5	小児科病室における快適な入院環境づくりを目指して ～ 病室環境づくりの前後におけるアンケート調査を実施して ～	4病棟	東川 由吏
6	睡眠時無呼吸症候群のパス表を使用してみて	5病棟	林田 祐輝
7	「病床管理委員会の活動報告」	病床管理	東矢 義光
8	「目を覚まして！」という家族の叫びに応えたい	きららの里	笠松 俊介
9	外科領域における鏡視下手術の現況 ～当院手術例の検討と今後の展望～	外科	城野 英利
10	プリン(ミキサー)食の現状について考える	きららの里栄養科	小山 孝俊
11	歯周病とは	歯科	木本 まり子
12	未収金撲滅への挑戦 ～高額未収金の回収例～	医事課	江口 一
13	気管切開後の気管狭窄で呼吸困難をきたした症例	内科	坂本 興美
14	当院での経皮的血管形成術に立ち会えて ～左腸骨動脈閉塞症に対して～	外来	黒田 こずえ
15	破損した長期留置カテーテルをバスケットカテーテルで回収できた一症例	循環器科	脇田 富雄
16	療養病床の医療区分 -ADL区分について-	3病棟	堀川 志美子

## 「目を覚まして！」という家族の叫びに応えたい

きららの里 笠松 俊介

きららの里が開設され14年目となり、病院から家庭への中間施設としての役割を持ちながらも利用者の中には、脳血管障害・骨折後等に伴い、廃用症候群(生活不活発病)や認知症の悪化、又、家庭状況(独居や高齢者世帯、家族もそれぞれに仕事に就いている等)により在宅での介護困難さがあり入所が長期間となっているのが現状である。今回、高次脳機能障害があり意識レベルⅡ度の30で終日の多くが傾眠状態である方をケアしていく中で、家族のニーズに応え家庭復帰を目指すにはもっと積極的な働きかけが必要で又、その大切さを感じ皆で取り組んでいる。まだ、初段階ではあるがその経過について報告をする。

## プリン(ミキサー)食の現状について考える

きららの里栄養科 小山 孝俊

私たち栄養科はスタッフ一同、病気に対する様々な制約がある中で患者様に喜んで食事をしていただける様、日々業務に取り組んでおります。

近年、病院からきららの里への入所やきららの里から病院への入院といった事が多いなか両施設において同じ食事形態を提供することで患者様に安心して食べて頂ける様、又 両施設が連携することでスタッフの一層の技術向上と意思疎通をはかる目的から病院、きららの里共同で取り組みましたのでそのことについて報告します。

## 未収金撲滅への挑戦 ～高額未収金の回収例～

医事課 江口 一

当院では平成20年12月31日現在、約2,600万円の未収金が存在している内、長期高額未収金(10万円以上)にいたっては約70件、2,100万円の未収金が存在しており回収に苦悩している。今回はこの高額未収金に対しての取り組み、回収例を報告する。

上天草医学懇話会 学術講演会

## 「最近の脳梗塞治療」

熊本済生会病院 脳卒中センター 米原 敏郎 先生

米原先生の講演を伺って

副院長・内科 坂本 興美

講演では脳梗塞をなぜ、心源性、アテローム性、ラクナの3つのタイプにわけて治療するのかを順をおって説明されました。アテローム性脳梗塞は、基礎に血管の狭窄があり、重篤な症状になるまでに軽い症状が何回か現れること、たとえ治療で血流が再開してもまた再梗塞が起こりうるという内容で、私の患者さんの経過を思い起こさせるものでした。この場合は基礎となっている狭窄に対する配慮が欠かせないのですが、なかなか難しいものです。

もう一つ強調されたのは血栓溶解療法でした。特に発症後3時間以内の治療開始を実現するため、院内に搬送されてから投薬開始までの時間を短縮する工夫が紹介されました。

上天草総合病院への救急搬送例にも多くの脳血管障害の患者さんがいます。適応例があればなんとか当院で血栓溶解療法ができないかというのが、これまでのわたしたちの思いで、昨年秋から準備を進めてきました。気になるのは、脳外科的な対応が必要となる例がどれくらいあるのかということでしたが、米原先生の講演では、適応を厳密に選ぶことで皆無、とのことでした。先日福岡で開かれた脳卒中学会のTPA講習会でも同じような話を伺いました。そして大事なのは治療開始前の患者さんや家族の方との話し合い、と考えています。

血栓溶解療法の適応を決める際は、アメリカのNIHの脳卒中評価スケールを使い、点数の高い重症例は除外されます。このスケールはさまざまところで紹介されています。また画像診断から適応例を選ぶ際はCTやMRIを撮影して早期虚血徴候をチェックします。これによって梗塞巣の範囲を予測し、治療後の出血性梗塞による悪化を予防しようとしています。こちらは、インターネットでMELT(脳卒中治療の新しいエビデンス)のページを開くとEarly CT signs判読トレーニングをすることができます。さらに頸部血管の超音波検査をして稀に紛れ込む動脈解離の症例を鑑別します。

今回の米原先生の講演を伺って一番思ったことは、これらの厳密な適応例の鑑別を行えば有益で安全な治療が当院においても行なえるであろうということでした。

## 4月から小児科診療が一人体制になります。

2005年8月から4年あまりにわたり当院小児科を担当していた田原正英医師が今年3月いっぱいで退職されます。それとともない、当院小児科は一人医師体制に移行します。いまのところ常勤や非常勤での医師補充の見込みはありません。そこで地域の皆様、医療機関の方々にお願ひがあります。

1. これまで365日24時間にわたり、小児科担当医が病院にすぐに駆けつけられる体制をとっていましたが、4月以降はそれがとれなくなります。よって小児科医による時間外・休日診療を希望されても、不在などのため対応できない時があります。そこで受診前の電話連絡を必ず行ってください。また、医療機関の方々もできましたらこれまで同様、地域の中核病院へのご紹介をお願いいたします。当院小児科へご紹介される場合は、事前に必ず診察医ご本人が電話連絡をされ、当院医師は対応できるのか、小児科用ベット空床の有無など、当院が受け入れ可能であることを確認されたのちにご紹介ください。お忙しいとは思いますが、よろしくお願ひいたします。
2. 入院は出来るだけ続けていこうとは思っておりますが、嚴重な監視の必要な重症患者さん(例えば酸素投与が必要な喘息などの呼吸器疾患、けいれんが重積・あるいは繰り返す患者さん、薬物誤飲や事故、新生児で輸液が必要になるようなベビー、など)に関しましては、小児科医一人では手が余りますので、天草地域医療センター、もしくは熊本市内の病院にご紹介させていただきます。地域の中核病院の先生方にはこれまで以上のご支援、ご協力お願ひいたします。
3. 小児科医による検診など院外の医療活動に関しては、旧龍ヶ岳町内ならば可能ですが、それ以外は困難と考へます。

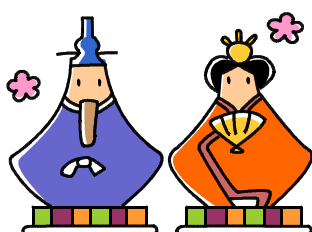
以上皆様方にはご不便をかけることになると思いますが、現状をご理解の上、なにとぞご配慮くださいますようお願ひいたします。

小児科担当 神園慎太郎

## 研修会・勉強会予定表

みなさまの参加をお待ちしています

3月 5日(木)NSTランチミーティング	12:30~	当院2階会議室
3月12日(金)NST勉強会	12:30~	当院2階会議室
3月16日(月)勉強会「疼痛緩和」	17:30~	当院6階講堂
3月18日(水)勉強会「輸血」	17:30~	当院6階講堂
3月19日(木)NSTランチミーティング	12:30~	当院2階会議室
3月27日(金)看護師勉強会「カリキュラムの改訂」	12:30~	当院2階会議室



# 3月 診療案内

※受付は午前8時30分～12時まで行います。(一部、科により変更があります。)

※内科・歯科は、**火、木の夕方診療(午後5時～6時)**を行います。

	月	火	水	木	金	休 診
内 科 代謝内科	樋口 坂本 溝部 糸永 原富	樋口 樋川 和田 廣岡	坂本 溝部 糸永 和田	樋口 樋川 糸永 和田 廣岡	坂本 溝部 樋川 原富	
インスリン外来			樋川			
循環器科	脇田	脇田	脇田	脇田	脇田	
	※ペースメーカー外来は(3、6、9、12月)に行います。					13～16日
小児科	神菌	田原	神菌	田原	神菌	田原 19～22日
外科・大腸肛門科	福田	城野	福田	城野	担当医	神菌
整形外科	藤松	藤松	藤松	松藤	藤松	6日
	※毎週木は午前10時30分から診療を行います。					
産婦人科	姫野 中	— 中	姫野 中	姫野 —	姫野 (中)	
	※姫野は男性医師・中は女性医師です。 木曜日の診察受付時間は午前11時までです。					
耳鼻咽喉科	—	熊大	—	—	熊大	27日
	※金曜日の診察受付時間は午前11時までになります。					
眼科	竹下	竹下	竹下	竹下	竹下	
	※午後は、検査の予約外来です。ただし月・水曜日は手術日です。					
泌尿器科	原	原	原	熊大	原	
	※受付は午前11時30分まで行います。木曜日は原先生研修です。					
胃腸センター	和田 樋川 城野	坂本 糸永 福田	原富 廣岡 城野	溝部 福田	和田 廣岡 外科担当医	
歯科・口腔外科	福田	福田	福田	福田	福田	
	午後1時～4時30分まで受け付けます。 また火、木の夕方診療(午後5時～6時)も行います					

教良木診療所 応援	廣岡	溝部	樋口	原富	中
御所浦診療所 応援	樋川午前隔週			竹下午後	糸永午後

■ 小児科は、平日の午後・夜間及び土・日・祝祭日は担当医が待機していますが、不在の場合もありますので来院前にご連絡ください。

■ 外科外来は、金曜日の外来診療は第1・3を福田医師、第2・4を城野医師が行います。外来担当でない日は、胃腸センター担当となります。

※**皮膚科**は毎週木曜日の午前中に行います。

※**脳神経外科**は第2、第4水曜日の午後2時より診療を行います。(予約制です)

※**整形外科**は、毎週木曜日は午前10時30分から診療を行います。

※**動脈硬化・血管疾患外来**を、毎週金曜日午後2時～4時に行います。